



CENTRO DOCUMENTAL
HEMOS LLEGADO AL
BOLETÍN BIBLIOGRÁFICO
NÚMERO 51
MAYO-JUNI 2010

Si tienes un amigo, visítalo con frecuencia pues las malas hierbas y las espinas invaden el camino por donde nadie pasa.

Anónimo

CONTENIDO:

[Nuestro Centro Documental](#)
[Servicios](#)
[Nuestros Recomendados](#)
[Nuevas Adquisiciones](#)
[Un tiempo para Leer](#)
[Blogs \(Documentos de Interés\)](#)

HORARIO DE ATENCIÓN:

Vienes 1 PM - 5 PM.
(Previa cita)
Dirección: Cr 49 No. 50-30 Piso 7
Teléfonos: 512 87 97 – 51287 98
Fax: 512 5773. Medellín-Colombia
Web: <http://www.bienhumano.org>
E-mail: centro.documentalfbh@une.net.co

NUESTRO CENTRO DOCUMENTAL

Como apoyo a su trabajo con las familias desde 1995 la Fundación Bienestar Humano, cuenta con un centro documental especializado en temas de género, infancia, juventud, problemática familiar, adulto mayor, gerencia y desarrollo social.

Maneja material bibliográfico como libros, revistas, folletos, documentos, videos, multimedia, archivo fotográfico y artículos de prensa. El material con que cuenta la FBH se ha adquirido en los últimos 34 años a través de canje con instituciones pares, donación y compra.

Además de los funcionarios de la institución, otros públicos pueden acceder ahora al centro, como estudiantes, investigadores, docentes, trabajadores de otras ONG, a través del servicio de préstamo inter bibliotecario.

El centro documental distribuye bimensualmente, vía correo electrónico el boletín que contiene información básica sobre la Fundación y sus nuevas adquisiciones bibliográficas.

SERVICIOS

REFERENCIA

CONSULTA EN SALA DE LECTURA

PRÉSTAMO DE MATERIAL BIBLIOGRÁFICO

PRÉSTAMO INTERBIBLIOTECARIO

CONSULTA DE BASE DE DATOS

NUESTROS RECOMENDADOS

	<p>B8 1335</p> <p>Análisis del proceso intervención en el manejo social del riesgo en infancia y adolescencia en la ciudad de Medellín periodo 200-2008. -- Medellín : Secretaría de Educación, 2009. -- 72 p.</p> <p><i>RESUMEN: La investigación es de corte cuantitativo y se caracteriza por ser un estudio descriptivo, en la medida que presenta la tendencia de los programas y proyectos de atención, y reconoce en estos la intervención a los principales riesgos psicosociales de grupos vulnerables según las condiciones vitales de infancia y adolescencia; la cobertura geográfica alcanza el Municipio de Medellín, incluido tres (3) de sus corregimientos,; El texto presenta un marco conceptual sobre el riesgo psicosocial, con la intención de proporcionar una información básica sobre el tema a quienes planean, administran y ejecutan las políticas educativas.</i></p>
	<p>F 1338</p> <p>Familia y prevalencia de depresión e ideación suicida en niños y adolescentes / Piedad Estrada Arango. -- Medellín : Universidad CES, Universidad Pontificia Bolivariana, 2009. - - 140 p.</p> <p><i>RESUMEN: estima la asociación existente entre tipologías, dinámica y problemática familiar con la prevalencia de la depresión e ideación suicida en niños y adolescente del municipio de Medellín; como un segundo producto de la aplicación del cuestionario realizado a esta población en colegios pertenecientes a la asociación CONACE de Antioquia</i></p>
	<p>365 días vivimos en familia: estrategia didáctica para la promoción del buen trato en la familia. Proyecto Medellín Convive en Familia. / Alcaldía de Medellín, Secretaría de Bienestar Social. – Medellín : Fundación Universitaria Luis Amigó – FUNLAM, 2010, 26 p.</p> <p><i>Resumen: N.T. Folleto con las Guías de Reflexión, retoman los intereses y necesidades de formación identificadas en el trabajo desarrollado con grupos de familias, grupos de jóvenes, Redes Vecinales por la Familia, Líderes Afectivos(as) e instituciones públicas durante la intervención efectuada por el proyecto Medellín Convive en Familia en los corregimientos de Altavista, santa Elena, San Antonio de Prado, San Cristóbal, San Sebastián de Palmitas y la Comuna 7 Robledo, para prevenir la violencia intrafamiliar y promover el buen trato.</i></p>

NUEVAS ADQUISICIONES

BUEN TRATO

TRABAJO SOCIAL

CULTURA Y CIUDADANIA

ECONOMIA

DUELO

PUBLICACIONES SERIADAS

TRABAJO SOCIAL



B

1339

Trabajo social de comunidad : módulo para estudiantes / Carmenza Quintero Agudelo. -- Medellín : Universidad Pontificia Bolivariana, 2010. -- 52 p.. -- (Notas de Trabajo Social; 6)

RESUMEN: Analiza el concepto de comunidad, sus componentes, límites y posibilidades en el contexto de la posmodernidad.



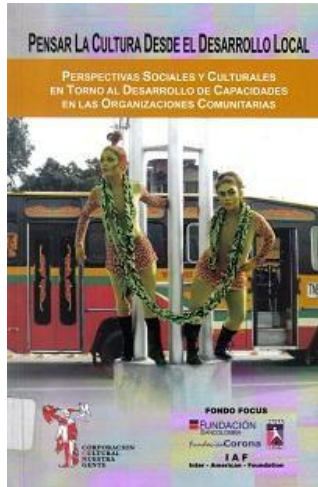
B

1340

Análisis desde la ética en torno a los principios del trabajo social / Surianu Benítez, Anisia María. -- Medellín : Universidad Pontificia Bolivariana, 2010. -- 73 p.. -- (Notas de Trabajo Social; 7)

RESUMEN: Pretende hacer, desde la ética, un aporte al Trabajo Social como disciplina y como profesión moderna, entendiendo que sus principios tienen una orientación apoyada en Kant.

CULTURA Y CIUDADANIA

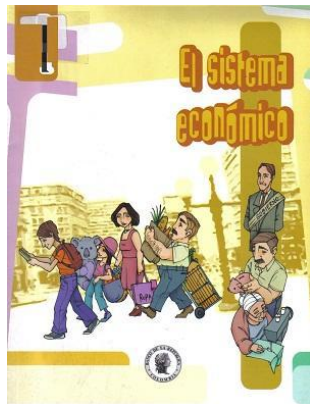


B6
1337

Pensar la cultura desde el desarrollo local: perspectivas sociales y culturales en torno al desarrollo de capacidades en las organizaciones comunitarias. -- Medellín : Corporación Cultural Nuestra Gente, 2006.

RESUMEN: N.T. "Comenzamos a entender y a encontrar que esas organizaciones comunitarias son el bálsamo para el desarrollo de esa propuesta en la ciudad, y pensamos, reconocemos, entendemos, también era la posibilidad de entender y comprender en un segundo momento, la importancia de la ciudadanía."

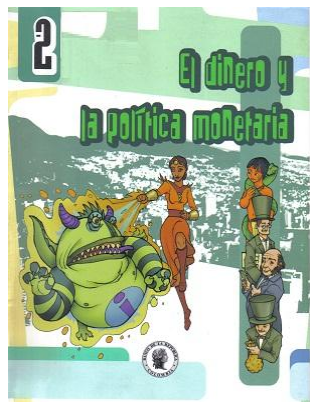
ECONOMIA



V
1342

El sistema económico. -- Bogotá: Banco de la Republica. Departamento de Comunicación Institucional, 2006. -- 72 p.. -- (El Banco de la República en las Aulas; 1)


RESUMEN: Presenta los conceptos económicos fundamentales, así como brindar herramientas para la comprensión del sistema económico y su funcionamiento



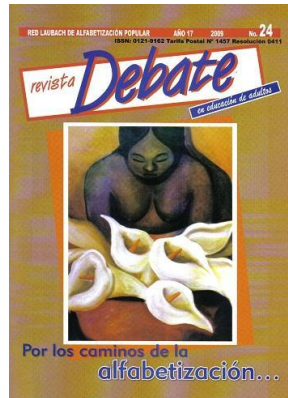
V
1343

El dinero y la política monetaria. -- Bogotá : Banco de la Republica. Departamento de Comunicación Institucional, 2006. -- 88 p. ; il. -- (El Banco de la República en las Aulas; 2)

RESUMEN: Nos da a saber cómo funciona el dinero en una economía y cuáles son los dilemas que enfrentan las autoridades económicas a la hora de manejarlo

	<p>V 1344</p> <p>El papel del gobierno y la política fiscal. -- Bogotá : Banco de la Republica. Departamento de Comunicación Institucional, 2006. -- 64 p. : il. -- (El Banco de la República en las Aulas; 3)</p> <p><i>RESUMEN: Aborda los conceptos fundamentales relacionados con la participación del gobierno en la economía, y evalúa los principales instrumentos con que éste cuenta para ejecutar la política económica.</i></p>
	<p>V 1345</p> <p>La globalización económica. -- Bogotá : Banco de la Republica. Departamento de Comunicación Institucional, 2006. -- 76 p. : il. -- (El Banco de la República en las Aulas; 4)</p> <p><i>RESUMEN: Se presentan las ideas esenciales para entender en qué consiste la globalización, cuáles son sus fundamentos conceptuales y cómo se ha dado su evolución histórica; además, se explica los conceptos básicos que permiten entender bajo qué circunstancias la globalización es un proceso favorable, y qué casos puede generar un entorno indeseable</i></p>
DUELO	
	<p>D 1349</p> <p>Guía para el duelo : cómo ayudarnos y ayudar a otros a recuperarse de la pérdida de un ser querido / Jorge Montoya Carrasquilla. -- Medellín : Funeraria San Vicente, 2008. -- 29 p.</p> <p><i>RESUMEN: N.T La experiencia de la pérdida de una persona amada es la parte inevitable de la vida adulta. Aunque la probabilidad de tal desgracias aumenta cuando el individuo envejece o vive en zonas de mucha violencia, esta es una experiencia traumática y muy dolorosa: perder un hijo es una de la tragedia más grave que pueden sucedernos, y es poco lo que sabemos de cómo actuar con nosotros mismos o con nuestros familiares, amigos o conocidos.</i></p>

PUBLICACIONES SERIADAS



Por los caminos de la alfabetización... la consolidación de un proyecto de vida: Jarhuajperajua AC //En: Revista Debate en Educación de Adultos. -- Bogotá. -- Vol. 17, no 24 (2009) ; p. 6-16

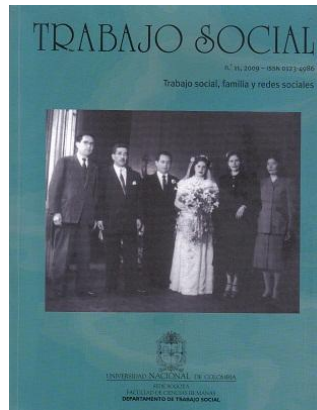
RESUMEN: Recorre y reconoce el camino que Ana Santamaría Galván hizo durante los últimos 25 años, en el trabajo con comunidades campesinas e indígenas del estado de Michoacán, así como en colonias urbanas marginadas de la ciudad de Moreira.

La alfabetización y la educación de jóvenes y adultos en la perspectiva del aprendizaje a lo largo de toda la vida / María Luisa Jáuregui //En: Revista Debate en Educación de Adultos. -- Bogotá. -- Vol. 17, no 24 (2009) ; p. 17-23

RESUMEN: Se examinan los resultados del a Conferencia Regional para la Alfabetización en América Latina y el Caribe y Preparatoria para la Conferencia Mundial de Educación de Adultos celebrada en México

Continuación, cómo empezar una campaña en un pueblo pequeño //En: Revista Debate en Educación de Adultos. -- Bogotá. -- Vol. 17, no 24 (2009) ; p. 28-34

RESUMEN: En estas pautas subyacen elementos de lo que posteriormente fue la irrupción de corrientes educadoras de adultos que no solo comprometían a los mismos líderes populares en el trabajo, sino que reconocían los saberes acumulados en los sectores sociales subalternos que, más que objetos, tenían que ser sujetos de propia formación.



De trabajo social y ciencias sociales: de la reconceptualización al método crítico. Un viaje de vida / Alejandro H. Del Valle, María Sol Romella //En: Revista Trabajo Social. -- Medellín: Universidad de Antioquia. -- No. 9 (Ene.-Jun. 2009); p. 9-32

RESUMEN: Se plantea la necesidad de pensar el Trabajo Social en el marco de las ciencias sociales. Para ello, se analizan las principales líneas argumentativas respecto a lo que se ha dominado el objeto de esta disciplina, mostrando los límites del planteo realizado por el movimiento de reconceptualización.

La noción de riesgo social en la práctica del diagnóstico social de las familias uruguayas en el área socio jurídica / Carolina González Laurino, Sandra Leopold Costábile //En: Revista Trabajo Social. -- Medellín: Universidad de Antioquia. -- No. 9 (Ene.-Jun. 2009); p. 57-78

RESUMEN: Artículo basado en la investigación El Diagnóstico social de las familias uruguayas en el entramado de protección social como instancia teórico-metodológica y operativa dilucidadora de riesgos sociales. (2008), PNUD

Un horizonte para contemplar las transformaciones de la familia en la contemporaneidad / Angela Hernández Córdoba //En: Revista Trabajo Social. -- Medellín: Universidad de Antioquia. -- No. 9 (Ene.-Jun. 2009); p. 109-127

RESUMEN: Presenta referentes paradigmáticos y conceptuales para comprender las transformaciones de la familia, identifica marcadores histórico-sociales significativos en la transformación de la familia contemporánea y hace sugerencias para presentar políticas de la familia.

Mediación terapia o de la forma de tratar integralmente el conflicto de familia / Miguel Ángel Montoya Sánchez //En: Revista Trabajo Social. -- Medellín: Universidad de Antioquia. -- No. 9 (Ene.-Jun. 2009); p. 129-149

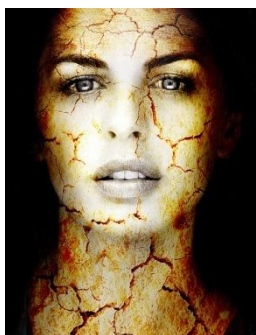
RESUMEN: Aborda la discusión entre las formas de intervención como lo es la Mediación y la Terapia, respecto si son tan diferentes que no se podrían usar concomitante o subsecuentemente o si una no demerita a la otra y se podrían asumir de manera complementaria o subsidiaria

La madres frente al abuso sexual infantil intrafamiliar de sus hijos ¿son víctimas? / Ruth Teubal Toledo //En: Revista Trabajo Social. -- Medellín: Universidad de Antioquia. -- No. 9 (Ene.-Jun. 2009); p. 151-171

RESUMEN: Desarrolla la evolución histórica del pensamiento referido al abuso sexual infantil (en general), las fuerzas sociales que la naturalizaban y las que problematizaron como un fenómeno de victimización infantil

TIEMPO PARA LEER

Fragmentos de una alabanza inconclusa de Eduardo Chirinos



*Debe haber un poema que hable de ti,
un poema que habite algún espacio donde pueda hablarte sin
cerrar los ojos,
sin llegar necesariamente a la tristeza.
Debe haber un poema que hable de ti y de mi.
Un poema intenso, como el mar,
azul y reposado en las mañanas, oscuro y erizado por las noches
irrespetuoso en el orden de las cosas, como el mar
que cobija a los peces y cobija también a las estrellas.
Deseo para ti el sencillo equilibrio del mar, su profundidad y su
silencio,
su inmensidad y su belleza.*

*Para ti un poema transparente, sin palabras difíciles que no
puedas entender,
un poema silencioso que recuerdes sin esfuerzo
y sea tierno y frágil como la flor que no me atreví a enredar
alguna vez en tu cabello.
Pero qué difícil es la flor si apenas la separamos del tallo dura
apenas unas horas,
qué difícil es el mar si apenas le tocamos se marcha lentamente
y vuelve al rato con inesperada furia.
No, no quiero eso para ti.
Quiero un poema que golpee tu almohada en horas de la noche,
un poema donde pueda hallarte dormida, sin memoria,
sin pasado posible que te altere.*

*Desde que te conozco voy en busca de ese poema,
ya es de noche. Los relojes se detienen cansados en su marcha,
la música se suspende en un hilo donde cuelga tristemente tu
recuerdo.*

*Ahora pienso en ti y pienso
que después de todo conocerte no ha sido tan difícil como escribir
este poema.*

TOMADO DE: <http://hojas-al-aire.over-blog.com/article-28018668.html>

BLOGS

*En cada una de los siguientes Blog, puede consultar documentos y / o artículos publicados en la red por
nuestra institución.*

<http://ongcolombia.blogspot.com>
<http://juntasdirectivasong.blogspot.com>
<http://famiyaiotros.blogspot.com>

